

TESLA

HŰTŐSZEKRÉNY

RU1700H

Használati útmutató

HUN



A képek csak illusztrációk, a készülék ezektől eltérő lehet.

BIZTONSÁGI INFORMÁCIÓK

Az Ön biztonsága és a helyes használat biztosítása érdekében a készülék telepítése és első használata előtt olvassa el figyelmesen ezt a használati útmutatót, beleértve a benne foglalt tanácsokat és figyelmeztetéseket.

A balesetek elkerülése érdekében fontos, hogy a készüléket használó személyek alaposan megismerjék a készülék működését és biztonsági jellemzőit. Őrizze meg a használati útmutatót, és gondoskodjon arról, hogy a készülékkel együtt maradjon, ha azt később elszállítják vagy eladják, hogy a készüléket használók annak teljes élettartama alatt megfelelő tájékoztatást kapjanak annak használatáról és biztonságáról.

Az élet- és vagyonbiztonság érdekében tartsa be a jelen használati utasításban foglalt óvintézkedéseket, mivel a gyártó nem vállal felelősséget a mulasztásból eredő károkért.

Gyermekek és kiszolgáltatott személyek

- Ezt a készüléket 8 éves vagy annál idősebb gyermekek, valamint csökkent fizikai, érzékszervi vagy szellemi képességekkel rendelkező, illetve tapasztalat és ismeretek hiányában nem rendelkező személyek is használhatják, ha felügyeletet, vagy utasításokat kaptak a készülék biztonságos használatára vonatkozóan, és megértették az ezzel járó veszélyeket.
- A gyermekeket felügyelni kell, hogy ne játszanak a készülékkel.
- A tisztítást és karbantartást gyermekek nem végezhetik el.
- Tartsa távol a csomagolóanyagokat a gyermekektől.
- A készülék ártalmatlanításakor húzza ki a villásdugót a konnektorból, vágja el a csatlakozókábelt (amilyen közel csak lehet a készülékhez), és távolítsa el az ajtót, hogy

gyermek ne szenvedhessenek áramütést vagy ne zárhassák be magukat.

- Ha ez a készülék mágneses ajtózással van ellátva, vagy az ajtaján rugós zár (retesz) van, győződjön meg róla, hogy a rugót eltávolította, mielőtt kidobja a már nem használt készüléket. Ez megakadályozza, hogy a gyermekek a készülékbe szoruljanak.

Általános biztonsági előírások

A készülék házában vagy a beépített szerkezetben lévő szellőzőnyílásokat tartsa szabadon.

A leolvasztási folyamat felgyorsítására ne használjon a gyártó által javasoltaktól eltérő mechanikus vagy más eszközöket.

Ne rongálja meg a hűtőközeg kört.

Ne használjon más elektromos készülékeket (pl. fagylalkészítőket) a hűtőgépek belsejében, kivéve, ha a gyártó erre a célra engedélyezte azokat.

Ne érintse meg az izzót, ha az már hosszabb ideje bekapcsolva van, mert nagyon forró lehet.¹

A készülék elhelyezésekor ügyeljen arra, hogy a tápkábel ne akadjon be vagy sérüljön meg.

Ne helyezzen el több hosszabbítót vagy hordozható tápegységet a készülék hátsó részén.

- Ne tároljon robbanásveszélyes anyagokat, például gyúlékony hajtóanyagot tartalmazó aeroszolos palackokat ebben a készülékben.
- A készülék hűtőközegkörében izobutén (R600a) hűtőközeg található, amely egy környezetkímélő tulajdonságokkal rendelkező, mégis gyúlékony, természetes gáz.
- A készülék szállítása és telepítése során ügyeljen arra, hogy a hűtőközegkör egyetlen alkatrésze se sérüljön meg.

- kerülje a nyílt lángot és a gyújtóforrásokat
- alaposan szellőztesse ki azt a helyiséget, amelyben a készülék található.
- Veszélyes megváltoztatni a specifikációkat vagy bármilyen módon módosítani a terméket. A vezeték bármilyen sérülése rövidzárlatot, tüzet és/vagy áramütést okozhat.
- Ezt a készüléket háztartási és hasonló felhasználásra szánják, mint pl.
 - o üzletek, irodák és egyéb munkakörnyezetek személyzeti konyhai helyiségei;
 - o tanyákon, valamint szállodákban, motelekben és más lakóhely jellegű környezetben;
 - o panziókban és reggelizőhelyeken;
 - o vendéglátóipari és hasonló, nem kiskereskedelmi célú alkalmazásokban.

Az elektromos alkatrészeket (villásdugó, tápkábel, kompresszor stb.) csak szakszerviz vagy szakképzett szerelő cserélheti ki.

A készülékhez mellékelte izzó speciális felhasználású izzó, amely csak a mellékelte készülékkel használható. Ez a speciális felhasználású izzó nem használható háztartási világításra.¹

- A tápkábelt nem szabad meghosszabbítani
- Ügyeljen arra, hogy a hálózati csatlakozót ne nyomja össze vagy rongálja meg a készülék hátulja. Az összenyomott vagy sérült hálózati csatlakozó túlmelegedhet és tüzet okozhat.
- Győződjön meg arról, hogy a készülék tápkábeléhez hozzá tud férni.
- Ne rángassa a tápkábelt.
- Ha a hálózati csatlakozó aljzata laza, ne dugja be a hálózati csatlakozót. Elektromos áramütés vagy tűzveszély áll fenn.

- A készüléket nem szabad izzó nélkül működtetni.
- Ez a készülék nehéz, óvatosan kell mozgatni.
- Ne vegyen ki és ne érintsen meg tárgyakat a fagyasztórekeszből, nedves kézzel, mert ez fagyási sérüléseket okozhat.
- Ne tegye ki a készüléket közvetlen napfények.

Mindennapi használat

- Ne tegyen forró tárgyakat a készülék műanyag részeire.
- Ne helyezzen élelmiszereket közvetlenül a hátsó falhoz.
- A fagyasztott élelmiszereket felolvasztás után nem szabad újra lefagyasztani.²
- Az előrecsomagolt, fagyasztott élelmiszereket az élelmiszerek gyártójának utasításai szerint tárolja.²
- A készülék és a gyártók tárolási ajánlásait szigorúan be kell tartani. Lásd a vonatkozó utasításokat.
- Ne helyezzen szénsavas italokat a fagyasztórekeszbe, mivel az nyomást gyakorol az edény falára, ami robbanáshoz vezethet, ami a készülék károsodását eredményezheti.²
- A jégkrémek fagyási sérüléseket okozhatnak, ha közvetlenül a készülékből kivéve fogyasztják őket.²

Az élelmiszerek minőségének megőrzése érdekében kérjük, tartsa be az alábbi utasításokat.

- Az ajtó hosszú időre történő kinyitása a készülék rekeszeinek hőmérsékletének jelentős emelkedését okozhatja.
- Rendszeresen tisztítsa meg az élelmiszerekkel érintkező felületeket és a hozzáférhető lefolyórendszereket.

- Tisztítsa meg a víztartályokat, ha 48 órán keresztül nem használta; öblítse át a vízhálózatot, ha 5 napja nem vételezett vizet.
- A nyers húst és halat megfelelő tárolóedényekben tárolja a hűtőszekrényben, hogy ne érintkezzen, illetve ne csöpögjön más élelmiszerekre.
- A két csillaggal jelölt fagyasztórekeszek (opcionális) előfagyasztott élelmiszerek, jégkrém tárolására vagy készítésére, valamint jégkocka készítésére alkalmasak.
- Az egy-, két- és három csillaggal jelölt rekeszek (opcionális) nem alkalmasak friss élelmiszerek fagyasztására.
- Ha a készüléket hosszabb ideig nem használja, kapcsolja ki, olvassza le, tisztítsa és szárítsa meg, majd hagyja nyitva az ajtót, hogy megakadályozza a készülékben a kellemetlen szagok kialakulását.

Tisztítás és karbantartás

- Karbantartás előtt kapcsolja ki a készüléket, és húzza ki a tápkábelt a konnektorból.
- Ne tisztítsa a készüléket fémtárgyakkal.
- Ne használjon éles tárgyakat a jég eltávolításához, használjon műanyag kaparót. ²
- Rendszeresen ellenőrizze a hűtőszekrény lefolyóját, hogy nincs-e eltömődve és ha szükséges, tisztítsa meg. Ha a lefolyó eltömődik, a víz a készülék alján gyűlik össze. ³

Telepítés

- **AZ ELEKTROMOS CSATLAKOZTATÁSHOZ GONDOSAN KÖVESSE AZ EGYES BEKEZDÉSEK BEN MEGADOTT UTASÍTÁSOKAT.**

- Csomagolja ki a készüléket, és ellenőrizze, hogy nincsenek-e rajta sérülések. Ne csatlakoztassa a készüléket áramforráshoz, ha az sérült. Az esetleges sérüléseket azonnal jelentse a vásárlás helyén. Ebben az esetben őrizze meg a csomagolást.
- A készülék csatlakoztatása előtt célszerű legalább négy órát várni, hogy az olaj visszaáramolhasson a kompresszorba.
- A készülék körül megfelelő légáramlást kell biztosítani, ennek hiánya túlmelegedéshez vezet. A megfelelő szellőzés biztosításához kövesse a telepítésre vonatkozó utasításokat.
- Ahol csak lehetséges a melegedő alkatrészek (kompresszor, konduktor) mindig a fal felé nézzenek, hogy elkerülje az esetleges égési sérüléseket.
- A készüléket nem szabad radiátorok vagy tűzhelyek közelében elhelyezni.
- Győződjön meg arról, hogy a készülék felszerelése után a villásdugó hozzáférhető legyen.

Szerviz

- A készülék szervizeléséhez szükséges elektromos szerelési munkákat csak szakképzett villanszerelő vagy hozzáértő személy végezheti el.
- Ezt a terméket csak hivatalos szervizközpontban szabad szervizeltetni, és csak eredeti pótalkatrészeket szabad használni.

Energítakarékosság

- Ne tegyen forró ételt a készülékbe;
- Ne pakolja az élelmiszereket szorosan egymás mellé, mivel ez megakadályozza a levegő keringését;
- Ügyeljen arra, hogy az ételek ne érjenek a rekesz(ek) hátuljához;

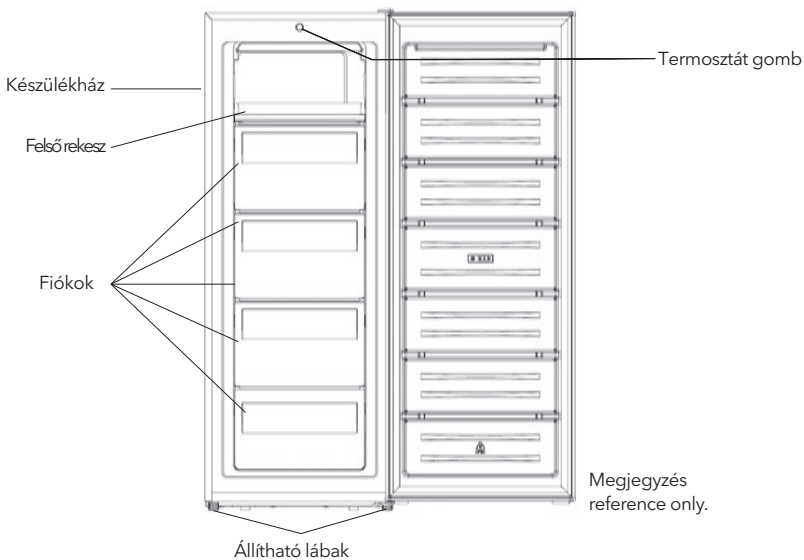
- Áramszünet esetén ne nyissa ki az ajtó(ka)t;
- Ne nyissa ki gyakran az ajtó(ka)t;
- Ne tartsa az ajtó(ka)t hosszú ideig nyitva;
- Ne állítsa a termosztátot túl hideg hőmérsékletre;
- Egyes tartozékok, például a fiókok, eltávolíthatók a nagyobb tárolási térfogat és az alacsonyabb energiafogyasztás érdekében.

1 Ha van világítás a készülékben.

2 Ha van fagyasztórekesz.

3 Ha van friss élelmiszereket tároló rekesz.

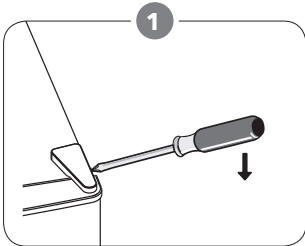
ÁTTEKINTÉS



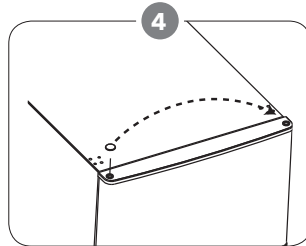
AJTÓNYITÁS IRÁNYÁNAK VÁLTOZTATÁSA

Szükséges eszközök: Csillag csavarhúzó, lapos csavarhúzó, hatszögletű csavarkulcs.

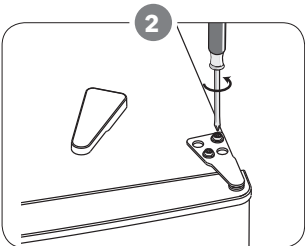
- Győződjön meg arról, hogy a készülék áramtalanítva van és üres.
- Az ajtó levételéhez a készüléket hátrafelé kell dönteni és valami szilárd tárgynak kell támasztani, hogy az ajtó visszafordítása közben ne csússzon el.
- Az ajtó újbóli beszereléséhez minden eltávolított alkatrészt félre kell tenni későbbi felhasználásra.
- Ne döntse meg a készüléket 45° -nál nagyobb szögben, mert ez károsíthatja a hűtőrendszert.
- Jobb, ha 2 ember kezeli a készüléket az összeszerelés során.
- Ez a készülék nem beépíthető



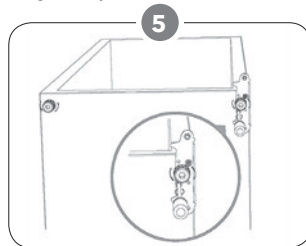
Távolítsa el a jobb felső zsanérfedelelet.



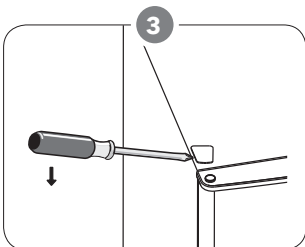
Mozgassa át a fedelet a bal oldalról a jobb oldalra. Ezután emelje fel a felső ajtót, és helyezze egy párnázott felületre, hogy megakadályozza a karcolódást.



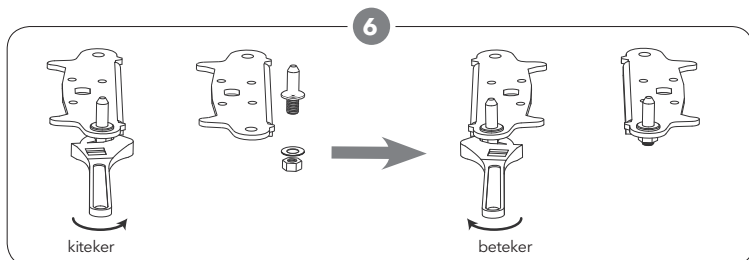
Tekerje ki a csavarokat.
Ezután távolítsa el a zsanértartót.



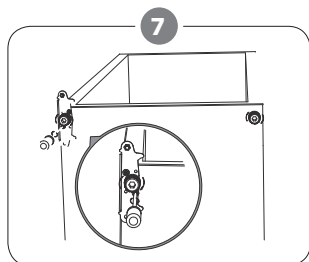
Csavarja ki az alsó zsanért. Ezután távolítsa el az állítható lábakat mindkét oldalról.



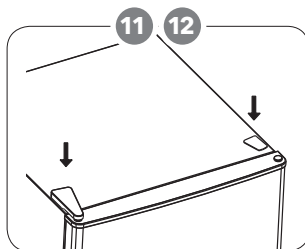
Távolítsa el a bal felső csavarfedelelet.



Csavarozza le és távolítsa el az alsó zsanércsapot, fordítsa meg a konzolt, és helyezze vissza.

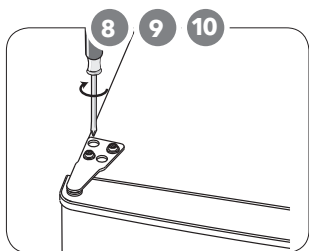


Szerelje vissza a konzolt az alsó zsanércsapszeggel. Helyezze vissza mindkét állítható lábát.



11. Tegye vissza a zsanérfedelet és a csavarfedelet.

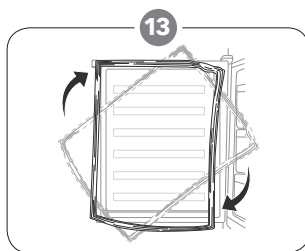
12. Csukott ajtókkal ellenőrizze, hogy az ajtók vízszintesen és függőlegesen egy vonalban vannak-e, és hogy a tömítés minden oldalon zárva van-e, mielőtt végül meghúzza az alsó zsanért. Szükség szerint állítsa be újra a kiegyenlítő lábakat.



8. Helyezze vissza az ajtót. Győződjön meg róla, hogy az ajtó vízszintesen és függőlegesen úgy van igazítva, hogy a tömítések minden oldalon zárva legyenek, mielőtt végül meghúzza a felső zsanért.

9. Helyezze be a zsanértartót, és csavarozza a készülék felső részéhez.

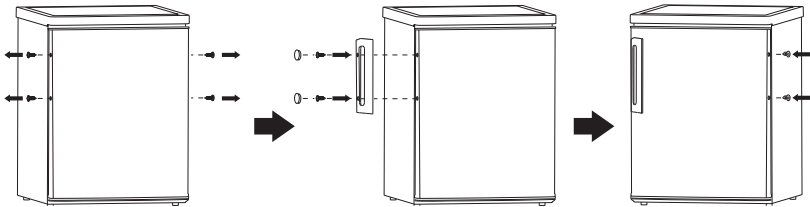
10. Szükség esetén egy villáskulccsal húzza meg.



Vegye le a hűtőszekrény és a fagyasztó ajtó tömítéseit, majd forgatás után rögzítse őket.

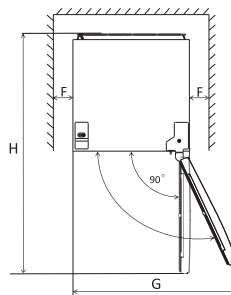
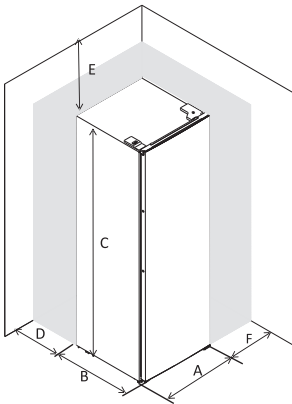
BEÁLLÍTÁS

Szerelje be az ajtó külső fogantyúját (ha van külső fogantyú).



Helyigény

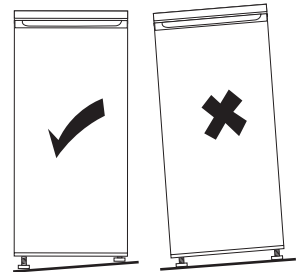
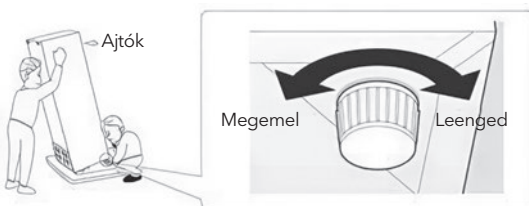
- Biztosítson elegendő helyet az ajtók kinyitásához.
- Két oldalt és hátul legalább 50 mm távolságot tartson



A	550
B	580
C	1420
D	min=50
E	min=50
F	min=50
G	960
H	1130
I	135°

A készülék szintezése

Állítsa vízszintbe a készüléket az elől lévő két szintező láb segítségével. Ha a készülék nincs vízszintben, az ajtók és a mágneses tömítések nem záródnak megfelelően.



Elhelyezés

Ezt a készüléket olyan helyre tegye, ahol a környezeti hőmérséklet megfelel a készülék adattábláján feltüntetett éghajlati osztálynak: Az éghajlati osztályok jelzései:

- kiterjesztett hőmérséklet: ez a hűtőkészülék 10 °C és 32 °C (SN) közötti környezeti hőmérsékleten való használatra készült;
- mérsékelt hőmérséklet: ez a hűtőberendezés 16 °C és 32 °C közötti környezeti hőmérsékleten (N) használható;
- szubtrópusi: ez a hűtőberendezés 16 °C és 38 °C közötti környezeti hőmérsékleten (ST) használható;
- trópusi: ezt a hűtőkészüléket 16 °C és 43 °C közötti környezeti hőmérsékleten (T) kell használni;

Helyszín

A készüléket hőforrásoktól, például radiátoroktól, kazánoktól, közvetlen napfénytől távol kell elhelyezni. A legjobb teljesítmény biztosítása érdekében gondoskodjon arról, hogy a levegő szabadon keringhessen a készülék hátulja mögött. Ha a készüléket egy kiálló fali egység alá helyezik, a szekrény teteje és a fali egység között legalább 50 mm távolságnak kell lennie. Ideális

esetben azonban a készüléket nem szabad túlnyúló fali egységek alá helyezni. A pontos szintezést a készülék alján található egy vagy több állítható láb segítségével szabályozhatja. Ez a hűtőkészülék nem beépíthető.

FIGYELEM!

A készüléket bármikor le kell tudni választani a hálózatról, ezért a csatlakozódugónak a telepítés után könnyen hozzáférhetőnek kell lennie.

Elektromos csatlakozás

Mielőtt csatlakoztatja a készüléket, győződjön meg arról, hogy a teljesítménytáblán feltüntetett feszültség és frekvencia megfelel az Ön helyi hálózatának. A készüléket földeléssel kell ellátni. A tápkábel villásdugója erre a célra egy érintkezővel van ellátva. Ha a hálózati aljzat nincs földelve, akkor a készüléket a hatályos előírásoknak megfelelően külön földelőhöz kell csatlakoztatni, konzultálva egy szakképzett villanyszerelővel. A gyártó minden felelősséget kizár, ha a fenti biztonsági óvintézkedéseket nem tartják be. Ez a készülék megfelel az E.E.C. irányelveknek.

NAPI HASZNÁLAT

Első használat

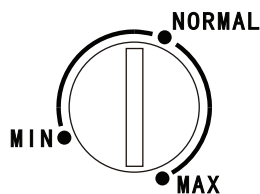
A belső tér tisztítása

A készülék első használata előtt langyos vízzel és némi semleges szappannal mossa le a készülék belsejét és minden belső tartozékát, hogy eltávolítsa a vadonatúj termékre jellemző szagot, majd alaposan szárítsa meg.

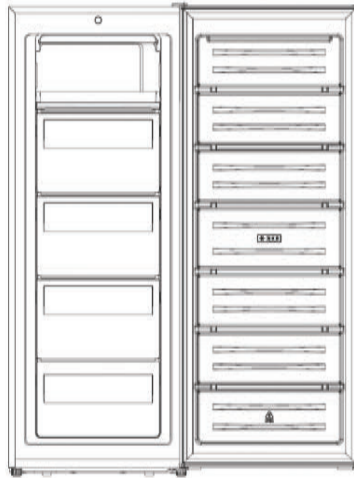
FONTOS! Ne használjon mosószereket vagy súrolóporokat, mivel ezek károsítják a felületet.

Hőmérséklet beállítása

Csatlakoztassa a készüléket. A belső hőmérsékletet egy termosztát szabályozza. 3 beállítás van: MIN, NORMÁL és MAX. A MIN a legmelegebb, a MAX pedig a leghidegebb beállítás. Előfordulhat, hogy a készülék nem a megfelelő hőmérsékleten működik, ha különösen meleg helyen van, vagy ha gyakran nyitja ki az ajtót.



Élelmiszer-tárolási tanácsok



Fagyasztórekesz

- Tegye a fagylaltot, fagyasztott gyümölcsöt, fagyasztott pékárut a felső polcra. Itt a legmelegebb a hőmérséklet.
- A két középső fiókba helyezze a fagyasztott zöldségeket, gyorsfagyasztott burgonyát.
- A nyers húst, baromfit, halat helyezze az alsó fiókokba.
- **Friss élelmiszerek fagyasztása**
- A fagyasztórekesz alkalmas friss élelmiszerek fagyasztására, valamint fagyasztott és mélyhűtött élelmiszerek hosszú ideig történő tárolására.
- Helyezze a fagyasztandó friss élelmiszereket a fagyasztórekeszbe.
- A 24 óra alatt lefagyasztható élelmiszerek maximális mennyisége az adattáblán van megadva.

- A fagyasztási folyamat 24 órán át tart: ez idő alatt ne adjon hozzá más fagyasztandó élelmiszert.

Felolvasztás

- A mélyhűtött vagy fagyasztott élelmiszereket felhasználás előtt a hűtőszekrényben vagy szobahőmérsékleten lehet felolvasztani, attól függően, hogy mennyi idő áll rendelkezésre erre a műveletre.
- A kisebb darabokat akár fagyasztva is meg lehet főzni, közvetlenül a fagyasztóból kivéve. Ebben az esetben a főzés tovább tart.

Jégkocka

Ez a készülék egy vagy több jégkockatartóval is felszerelhető a jégkészítéséhez.

TIPPEK ÉS TANÁCSOK

Tipppek a fagyasztáshoz

Azért, hogy a lehető legtöbbet hozza ki a fagyasztásból, íme néhány fontos tanács:

- a 24 óra alatt lefagyasztható élelmiszerek maximális mennyisége az adattáblán látható;
- a fagyasztási folyamat 24 órát vesz igénybe. Ez alatt az idő alatt nem szabad további fagyasztandó élelmiszert a készülékbe tenni;
- csak kiváló minőségű, friss és alaposan megtisztított élelmiszereket fagyasszon le;
- kis adagokban fagyassza le az élelmiszereket, hogy azok gyorsan lefagyaszthatók legyenek, és hogy később csak a szükséges mennyiséget kelljen kiolvasztani;

- csomagolja az élelmiszereket alumíniumfóliába vagy polietilénbe, és győződjön meg arról, hogy a csomagok légmentesen záródnak;
- ne engedje, hogy a friss, nem fagyasztott élelmiszer érintkezzen a már fagyasztott élelmiszerral, így elkerülhető, hogy az utóbbi hőmérséklete megemelkedjen;
- a sovány élelmiszerek jobban és hosszabb ideig tárolódnak, mint a zsírosak; a só csökkenti az élelmiszerek eltarthatóságát;
- a jég a fagyasztórekeszből való kivételt követően azonnal fagyasztásakor fagyási sérüléseket okozhat;
- célszerű minden egyes csomagoláson feltüntetni a lefagyasztás dátumát, hogy nyomon követhesse a tárolási időt.

- Fagyassza le a húst, a baromfit és a halat nyersen vagy előre elkészítve otthonra alkalmas adagokban, és később olvassa ki őket a hűtőszekrényben. Ügyeljen arra, hogy például a hús ne legyen elmerülve a saját felolvadt folyadékában.
- A friss és elkészített ételeket fagyassza le szárazon és fűszerezetlenül. A sózatlan élelmiszerek jobban fagyaszthatóak.
- Fagyasztás előtt hagyja kihűlni az elkészített ételt. Ezzel nemcsak energiát takarít meg, hanem megakadályozza a túlzott jégképződést is a fagyasztóban.

Fagyasztott élelmiszerek tárolása

- Első indításkor vagy használaton kívüli időskor után, mielőtt az ételeket a rekeszbe helyezi, hagyja a készüléket legalább 2 órán át a magasabb fokozaton futni.
- **FONTOS!** Véletlen leolvadás esetén, például ha a készülék hosszabb ideig volt kikapcsolva, mint a műszaki jellemzők táblázatában feltüntetett érték, a leolvasztott ételt gyorsan el kell fagyasztani, vagy azonnal meg kell főzni, majd (főzés után) újra le kell fagyasztani.

FIGYELEM!

Előfordulhat, hogy a készülék nem működik megfelelően, ha a környezeti hőmérséklet hosszabb ideig meghaladja a megadott hőmérsékleti tartományt, vagy az alá csökken. A hűtő- és fagyasztórekeszekben megemelkedhet a hőmérséklet, ami a benne tárolt élelmiszerek gyorsabb romlását okozhatja. Mindig gondoskodjon az előírt környezeti hőmérséklet betartásáról. Ezt a hűtőszekrényt +16°C és +38°C közötti környezeti hőmérsékleten történő használatra tervezték.

Ajánlás hőmérséklet beállítására

Környezeti hőmérséklet	Fagyasztórekesz	Fridge compartment
Meleg		/
Normál		/
Hideg		/

- A fenti információk csak ajánlások.

Az élelmiszer tárolása

- Az ajánlott beállítás szerint a legjobb tárolási idő a fagyasztoóban legfeljebb 1-3 hónap.
- Más beállítások esetén a tárolási idő csökkenhet

A fagyasztott élelmiszerek tárolása

Ahhoz, hogy a készülék a lehető legjobb teljesítményt nyújtsa, tegye a következőket:

- győződjön meg arról, hogy a kiskereskedő megfelelően tárolta-e a kereskedelmi forgalomban kapható fagyasztott élelmiszereket;
- győződjön meg arról, hogy a fagyasztott élelmiszerek a lehető legrövidebb idő alatt kerülnek át az élelmiszerboltból a fagyasztoóba;
- ne nyissa ki gyakran az ajtót, és ne hagyja nyitva a feltétlenül szükségesnél hosszabb ideig.
- a kiolvasztott élelmiszerek gyorsan romlanak, és nem fagyaszthatók újra.
- ne lépje túl az élelmiszer gyártója által megadott tárolási időt

Tisztítás

Higiéniiai okokból a készülék belsejét, beleértve a belső tartozékokat és polcokat is, rendszeresen tisztítani kell.

FIGYELEM!

A készüléket a tisztítás idejére áramtalanítani kell. Áramütésveszély! Tisztítás előtt kapcsolja ki a készüléket, és húzza ki a hálózati csatlakozót, vagy kapcsolja le a kismegszakítót. Soha ne tisztítsa a készüléket gőztisztítóval. Az elektromos alkatrészekben nedvesség gyűlhet össze, ami áramütéshez vezethet. A forró gőzök a műanyag alkatrészek károsodásához vezethetnek. A készüléknek száraznak kell lennie, mielőtt újra üzembe helyezné.

FONTOS! Az éterikus olajok és szerves oldószerek megtámadhatják a műanyag alkatrészeket, pl. citromlé vagy narancshéj, vajsav, ecetsavat tartalmazó tisztítószerek.

- Ne engedje, hogy ilyen anyagok érintkezzenek a készülék alkatrészeivel.
- Ne használjon súroló hatású tisztítószereket
- Vegye ki az élelmiszereket a fagyasztoóból. Tárolja őket hűvös helyen, jól lefedve.
- Kapcsolja ki a készüléket, és húzza ki a dugót a hálózatról, vagy kapcsolja le a kismegszakítót vagy a biztosítékot.
- Tisztítsa meg a készüléket és a belső tartozékokat egy ruhával és langyos vízzel. Tisztítás után törölje át friss vízzel és dörzsölje szárazra.
- Miután minden megszáradt, helyezze vissza a készüléket üzembe.

A fagyaszto leolvasztása

A fagyasztoérekész fokozatosan be fog fagyni, amit időközönként el kell távolítani.

Soha ne használjon éles fémszerszámokat a jég lekaparására, mert megsérülhet.

Ha azonban a jég nagyon vastag lesz a belső bélésen, teljes leolvasztást kell végezni a következők szerint:

- húzza ki a dugót a konnektorból;
- Vegye ki az összes tárolt élelmiszert, csomagolja be több réteg újságpapírba, és tegye hűvös helyre;
- tartsa nyitva az ajtót, és helyezzen a készülék alá egy medencét a leolvasztott víz összegyűjtésére;
- a leolvasztás befejeztével alaposan szárítsa meg a készülék belsejét.
- helyezze vissza a dugót a konnektorba, hogy a készülék ismét működjön.

HIBAEELHÁRÍTÁS

! FIGYELEM!


A hibaelhárítás során mindig áramtalanítani kell a készüléket. A táblázatban nem szereplő hibákat csak képzett szakember javíthatja ki!

FONTOS! Normál használat során néhány hang hallható (kompresszor, hűtőközeg-keringés).

Probléma	Lehetséges ok	Megoldás
A készülék nem működik	A hálózati csatlakozó nincs bedugva vagy meglazult	Helyezze be a hálózati csatlakozót.
	A biztosíték kiégett.	Ellenőrizze a biztosítékot.
	Az aljzat hibás	A konnektorok meghibásodását villanszerelőnek kell kijavítania.
A készülék lefagy vagy túlságosan lehűl	A hőmérséklet túl hidegre van állítva, vagy a készülék maximális teljesítményen működik.	Átmenetileg állítsa a hőmérséklet-szabályozót melegebb fokozatra.
Az élelmiszer nem fagy meg kellően.	A hőmérséklet nincs megfelelően beállítva.	Kérjük, tekintse meg a kezdeti hőmérséklet beállítása című részt.
	Az ajtó hosszabb ideig nyitva volt.	Csak addig nyissa ki az ajtót, amíg szükséges.
	Az elmúlt 24 órában nagy mennyiségű meleg ételt tettek a készülékbe.	Állítsa átmenetileg hidegebbre a hőmérséklet-szabályozót.
Erős fagyás az ajtó tömítésén.	A készülék hóforrás közelében van.	Kérjük, nézze meg a telepítés helyére vonatkozó részt.
	Az ajtó tömítése nem légmentes.	Óvatosan melegítse fel az ajtó tömítés szivárgó részeit és ezzel egyidejűleg a felmelegített ajtó tömítést kézzel igazítsa meg.
Szokatlan zajok	A készülék nincs vízszintben.	Állítsa be újra a lábakat.
	A készülék a falhoz vagy más tárgyakhöz ér.	Mozgassa el kissé a készüléket.
	Egy alkatrész, pl. egy cső, a készülék hátulján a készülék egy másik részéhez vagy a falhoz ér.	Ha szükséges, óvatosan hajlítsa el az alkatrészt az útból.

Ha a hiba ismét jelentkezik, forduljon a szervizközpontozhoz.

Környezetvédelem

 Ez a készülék nem tartalmaz olyan gázokat, amelyek károsíthatják az ózonréteget, sem a hűtőkörben, sem a szigetelőanyagokban. A készüléket nem szabad a városi szeméttel és hulladékkal együtt kidobni. A szigetelőhab gyúlékony gázokat tartalmaz: a készüléket a vonatkozó előírásoknak megfelelően kell ártalmatlanítani, amelyek a helyi hatóságoknál beszerezhetők. Kerülje a hűtőegység, különösen a hőcserélő megrongálását. A készülékben a szimbólummal jelölt anyagok újrahasznosíthatóak.



A fenti szimbólum azt jelzi, hogy a helyi törvényeknek és előírásoknak megfelelően a készüléket a háztartási hulladéktól elkülönítve kell a hulladékba helyezni. Ha a termék eléri élettartama végét, vigye a helyi hatóságok által kijelölt gyűjtőpontra. A készülék elkülönített módon történő gyűjtése és újrahasznosítása segít megóvni a természeti erőforrásokat, és biztosítja, hogy az újrahasznosítás az emberi egészség és a környezet védelmével összhangban történjen. A termék újrahasznosítása érdekében további információért forduljon az illetékesekhez, a helyi hulladékgyűjtő szolgáltatóhoz vagy ahhoz az üzlethez, ahol a terméket megvásárolta.

Csomagolóanyagok

A szimbólummal ellátott anyagok újrahasznosíthatóak. Az újrahasznosításhoz a csomagolást megfelelő gyűjtőedénybe dobja be.

A készülék ártalmatlanítása

1. Húzza ki a hálózati dugót a hálózati aljzatból.
2. Vágja le a hálózati kábelt, és dobja ki.

**FIGYELEM!**

A készülék használata, szervizelése és ártalmatlanítása során kérjük, figyeljen a bal oldalihoz hasonló szimbólumra, amely a készülék hátulján (a hátsó panelen vagy a kompresszoron) található, és sárga vagy narancssárga színű.

Ez a tűzvesélyre figyelmeztető szimbólum. A hűtőközegcsövekben és a kompresszorban gyúlékony anyagok vannak.

Kérjük, hogy használat, szervizelés és ártalmatlanítás során tartsa magát távol a tűzforrástól.

TESLA

tesla.info

